

Suomen Kansan Sävelmiä:

Neljäs jakso, Runosävelmiä

I. Inkerin runosävelmät

ALKULAUSE

Inkerin runosävelmistä ovat kansanrunoudenkerääjät verrattain varhain tehneet muistiinpanoja. Ensimmäiset näytteet tavataan jo *D. E. D. Europaeuksen* (6 säv.) ja *H. A. Reinholmin* (1 säv.) kansanrunouskokoelmissa. Edellinen muistiinpano ne vuosina 1847 (Venjoella) ja 1853 (Narvussa), jälkimmäinen jotenkin samoihin aikoihin Itä-Inkerissä.

Kului sitten pari vuosikymmentä, ennenkuin kerääjän huomio taas kohdistui Inkerin runosävelmiin. Vuonna 1877 kävi siellä kaksi eri kertaa maisteri *A. Lähteenkorva* (Borenius), muistiinpanon runosävelmiä Tyrössä, Hevaalla, Soikkolassa, Kattilassa, Kolppanassa ja Skuoritsassa. Lähteenkorvan inkeriläinen kokoelma käsittää 94 sävelmää ja on erityisen huolellisesti ja tarkkaan toimitettu.

Sittemmin on Inkeriin tehty vielä muutamia sävkeruumatkoja. Kesällä vuonna 1903 lähetti Suomalaisen Kirjallisuuden Seura siinä tarkoituksessa sinne kaksi stipendiaattia, maisteri *Eino Levönin* Tyröön ja Hevaalle sekä julkaisijan (*Armas Launiksen*) Narvusiin, Soikkolaan ja Kattilaan. Heidän keräystensä tuloksina oli edellisen 193 ja jälkimmäisen 460 runo- ja itkusävelmää. Hiukan myöhemmin, kesällä vuonna 1906, teki viimemainittu vielä toisen matkan Soikkolaan, Hevaalle ja Tyröön ottaen runosävelmistä lähes 200 fonogrammia.

Paitse mainituista kerääjiä ovat paikkakintalaiset K. Iivanainen, J. Niukkanen, P. Inki ja P. Putkonen eri aikoina tehneet muistiinpanoja lähettäen ne Suomalaisen Kirjallisuuden Seuran talteen: Iivanainen ja Niukkanen vuonna 1886 Hietämäeltä 9 sävelmää, Inki vuonna 1905 Koprinasta 3 sävelmää, sekä Putkonen vuonna 1894 Tyröstä 2 sävelmää.

Ne puuttet ja vajavaisuudet, jotka yleensä haittaavat ilman fonografia kerättyjä sävelmäkokoelmia, ovat varsin tuntuvia näidenkin kerääjien kokoelmissa. Suurta haittaa tuottaa varsinkin epätietoisuus sävelmäin tonaalisista sävelkorkeussuhteista ja osaksi niiden rytmikistäkin. Tuntuvimpia puutteita on myöskin, että sävelmiin harvoin (etupäässä vain Lähteenkorvan kokoelmassa) on merkitty niihin oleellisesti aina kuuluva esilaulajan ja kuoron vuorottelu. Runoslukuisten, toinen toistaan täydentävien toisintojen sekä sävelmistä otettujen fonogrammien kautta nämä puutteet kuitenkin melkoisesti tasoittuvat, ja voi kokoelma siten ainakin tieteelliselle tutkimukselle tarjota hyödyllisen ja sisältörikkaan aineiston.

Samaten kuin edelliset jaksot Suomen kansan sävelmäin julkaisua ovat tutkimusta varten sanakirjan tapaan järjestetyt, on runosävelmäinkin julkaisussa samanlaista menettelytapaa noudatettu. Paitse yleistä periaatetta järjestää sävelmät niin, että samankaltaiset sävelmät joutuvat mahdollisimman lähekkäin, ja että kukin sävelmä

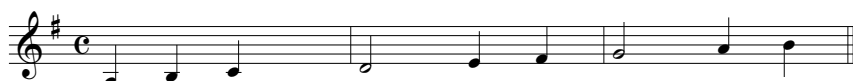
tarvittaessa on helposti löydettävissä, on koetettu seurata sellaista järjestelytapaa, että runosävelmäin kehitys alkeellisista kehittyneimpiin muotoihin tulisi mahdollisimman selvästi näkyviin.

Viimemainittua periaatetta noudattaen on resitatiiviset itkusävelmät, joiden melodiikki on suuresti runosävelmäin kaltaisia ja jotka sen vuoksi ovat julkaisuun otetut, asetettu kokoelman ensi pääryhmäksi (I). Toisena (II) seuraa lastensävelmät, jotka on erotettu varsinaisista runosävelmistä etupäässä sen vuoksi, ettei niissä ole esilaulun ja kuoron vuorottelua. Kolmannen (III) ryhmän muodostavat varsinaiset runosävelmät. Näiden joukkoon on otettu muutamia runosävelmäin kaltaisia sävelmiä, joiden sanat ovat nk. suomalaisen rekilaulun runomitassa.

Kolmannen pääryhmän ensi alaryhmitys perustuu esilaulun pituuteen, joka voi olla yhden (A), kahden (B) tai kolman sävelmäsäkeen pituinen. Osastossa B ja C määrää seuraavan ryhmityksen, vastaako runosäe yhtä (1), kahta (2) vai kolmea (3) sävelmäsäettä. Seuraavana järjestelyn perustana on (ryhmissä II, IIIA, B 1 ja 2 sekä C 3) säkeen iskulukumäärä, joka on joko 3 (a) (Kolmi-iskuisina on pidetty eräitä oikeastaan neliskuisia säkeitä, joissa yksi tai kaksi iskualaa on supistunut ajanarvoltaan puolta pienemmäksi (vrt. esim. säv. 678 ja 19)), 4 (b), 5 (c), 6 (3+3) (d), 6 (2+2+2) (e), 7 (f), 8 (g), 9 (h) tai 10 (i) (Näistä sisältyy useihin 7-10-iskuisiin säkeihin kaksi tai kolme lyhyttä (usein tyypistynyttä) säettä, joiden läheinen liittyminen toisiinsa on pakottanut pitämään ne yhtenä kokonaisuutena. Niinikään on muutamissa ryhmiin III A d ja III B 2 a sekä III A b ja III B 2 a kuuluvissa sävelmissä säkeiden pituutta ollut vaikea, miltei mahdoton määrätä. Usein jää kaksi eri mahdollisuutta olemaan (vrt. esim. säv. 206 ja 672 sekä 65 ja 720)).

Kaikissa näissä sekä I pääryhmässä on sävelmät edelleen ryhmitetty melodisiin tyyppeihin, viiteen duurissa ja viiteen mollissa, jotka kokoelmassa ovat väliviivalla toisistaan erotetut. Ensimmäisen tyyppin muodostavat ne sävelmät, joiden vahvalla tahtiosalla (Kadenssissa myös heikolla tahtiosalla, jos sillä oleva sävel on yhtä sävelaskelta vahvalla tahtiosalla olevaa säveltä alempana.) olevain sävelten äärimmäiset rajat ovat dominantti ja sen ylinen toonika (tai toonikan sekunti). Sävelalue voi mollissa olla pienempikin ulottuen dominantista rinnakkaiseen dominanttiin. Ryhmään on luettu myös ne jotenkin harvalukuiset sävelmät, joiden korkein vahvalla tahtiosalla oleva sävel on toonikan terssi (Ryhmissä III B 1 d on nämä sävelmät viety neljännen tyyppin yhteyteen lähemmin sinne kuuluvina.) tai joiden sävelalue on alapuolella laajentunut aina alisen toonikan sekuntiin asti. Ensi tyyppin sävelalue on siis:

duurissa:

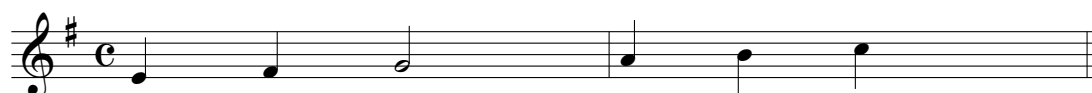


mollissa:



Toisen duuri- ja kolmannen mollityypin (Vastaavien melodisten tyyppien toisistaan poikkeava järjestys duurissa ja mollissa johtuu siitä, että järjestelytapaa on painatuksen kestäessä jonkun verran muutettu. Ryhmään III B 1 asti ovat duurin ensimmäinen ja kolmas sekä mollin ensimmäinen ja toinen tyyppi yhdistettyinä. Alkuperäisenä aikomuksena oli näet jakaa sävelmät vain neljään melodiseen tyyppiin (2 duurissa ja 2 mollissa) ja erottaa sävelalueeltaan laajemmat sävelmät myöhäisempinä laina sävelminä eri ryhmäksi (IV). Tutustuttuaan sittemmin virolaisiin toisintoihin ja venäläisiin sukulaissävelmiin katsoi julkaisija parhaaksi luopua alkuperäisestä suunnitelmasta ja jakaa sävelmät useampiin tyypeihin uudenaikaisetkin sävelmät huomioonottaen. - Ryhmässä III B 1 sekä joskus muulloinkin ei #-merkkiä oli pantu etumerkinnöksi useiden sävelmäin a-moll-luonteen vuoksi.) sävelmäin vahvoilla tahtiosilla olevat sävelet liikkuvat toonikan ja sen ylisen terssin (tai kvartin) alueella. Alaspäin saattaa vahvain tahtiosain sävelalue ulottua duurissa rinnakkaiseen toonikaan ja mollissa rinnakkaiseen dominanttiin (tai johtosäveleeseen, joskus korotettuun toonikan sekstiin) asti:

duuri:



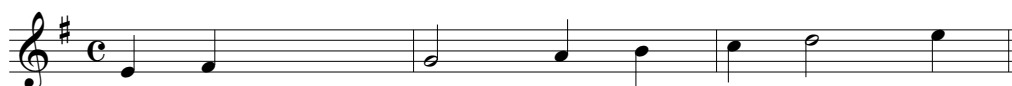
molli:



(Koska niukka sävelalue ei aina riitä kyllin ratkaisevasti ilmaisemaan sävelmäin tonaalisia suhteita, on usein ollut vaikea määrätä, mikä tyyppisenä sävelmää on pidettävä. Erityisen suurta vaikeutta ovat tuottaneet ne ensimmäisen mollityypin sävelmät, joissa toonikan seksti on korotettu. Useat niistä saattaisi lukea myös kolmanteen moll- tai duurityypin kuuluviksi. A-molliin merkityt sävelmät olisivat silloin e-moll- tai D-duursävelmiä ja puuttuisi jälkimmäisessä tapauksessa siis perussävel.)

Kolmannen duurityypin ja toisen mollityypin vahvain tahtiosain sävelalue on toonikan (tai duurissa rinnakkaisen toonikan ja mollissa rinnakkaisen dominantin) ja sen ylisen kvintin (tai sekstin) välillä:

duuri:



molli:



Neljännän tyypin sävelalue on dominantin ja sen yllisen toonikan kvartin, kvintin, (sekstin tai septimin) välillä:

duuri:



molli:



ja viidennen sävelalue toonikan ja sen yllisen septimin tai oktaavin välillä.

duuri:



molli:



Lopuksi on sävelmän paikan määrännyt ensi korollisen sävelen sävelkorkeus. Ensinnä ovat ne sävelmät, joiden ensi korollinen sävel on matalin; sen jälkeen ne, joiden vastaava sävel on lähinnä matalin jne. Useiden sävelmäin ollessa samanlaisia ratkaisee seuraava korollinen sävel samaan tapaan sävelmän paikan.

Milloin sävelmän joku säe poikkeaa ryhmän säännöllisestä rytmimuodosta, on sävelmä merkitty tähdellä (*). Samaten on ilmaistu jonkun sävelmän hiukan enemmänkin muunteleva toisinto, kun se on vapaasti sanakirjallisesta järjestyksestä poiketen toisten samankaltaisten sävelmäin pariin asetettu. Järjestysluettelossa on se viety varsinaiselle paikalleen.

Sekä sävelmä että teksti ovat yleensä painetut ilman tasoittelua sellaisena kuin muistiinpanija on ne merkinnyt, paitse että sanoja tilan säästämiseksi on otettu vain muutama säe. Ristiä (#) pienempi sävelkorotus on osoitettu merkillä + nuotin edellä

(nk. neutraaliset sävelet). Sävelmäsäkeet ovat säepilkulla toisistaan erotetut ja muutamii merkitty tilapäinen alkuhyräily erotettu sävelmästä kaksoisviivalla. Vertailun helpottamiseksi on duursävelmät asetettu C- tai G-duuriin ja mollsävelmät a- tai e-molliin (Todellisen sävelkorkeuden, jossa sävelmä on laulettu, ovat Europaeus ja Lähteenkorva toisinaan keräyksiinsä merkinneet.). Niinikään on iskualan pituus kokoelmassa merkitty aina neljäsosanuottiarvoa vastaavaksi. Milloin joku toiseen tapaan kirjoitettu sävelmä on tämän kirjoitustavan mukaiseksi muutettu, on siitä jälkiliitteessä huomautettu, jossa myös muutamia muutoksia on mainittuna. Julkaisijan itsensä keräämät sävelmät on painatettu alkuperäisten käsikirjoitusten mukaan, jotka jonkun verran poikkeavat Suomalaisen Kirjallisuuden Seuralle jätetyistä kopioista.

Vaikkakin esilaulajan (E) ja kuoron (K) vuorottelu useimmista muistiinpanoista puuttuu, on julkaisija toisintoihin nojautuen sen aina niihin merkinnyt. Milloin kuoro-osa kokonaisuudessaan tai kohta, missä se on merkitty alkavaksi, on julkaisijan lisäämä, on tämä osoitettu panemalla K sulkuihin. Tällaisissa tapauksissa on kuorolle merkitty sanoiksi seuraava runosäe, jos kerääjä on sen maininnut, koska ensi säkeen toistaminen olisi johtunut liian suuriin muutoksiin käsikirjoituksessa. Esilaulun joskus puuttuessa (kso. Esim. säv. 926) ovat sekä E että K asetetut sulkuihin.

Miten fonogrammit olisi julkaistava, oli vaikea kysymys ratkaista. Lopulta näytti soveliaimmalta painattaa osa niistä kokonaisuudessaan (etupäässä itkusävelmät) ja runosävelmistä yhdenmukaisuuden vuoksi vaan ensimmäinen tai pari ensi säettä, koska julkaisu muuten olisi paisunut melkoista laajemmaksi. Kahden tai kolmen ensi säkeen eroavaisuudet on merkitty esilaulajalla ylös- ja alaspäin asetetuilla nuottikauloilla. Jos vain kaksi muunnosta on merkitty, kuuluvat nuotit, joiden nuottikaulat ovat ylöspäin asetetut, ensimmäiselle, ja alaspäin asetetut toiselle säkeelle. Kuorossa sitävastoin on muunnokset ajateltava yhtäaikaan soivana heterofoniana.

Muutamain järjestelyssä tehtyjen erehdysten sekä jo mainitun painatuksen kestäessä alkuperäisestä suunnitelmasta tapahtuneen poikkeamisen vuoksi on muutamia sävelmiä jäänyt pois vastaavista ryhmistään. Nämä sekä Suomalaisen Kirjallisuuden Seuran arkistosta myöhemmin löytyneet sävelmät on painettu erillisenä liitteenä vastaavassa järjestyksessä ja viittauksella, mihin ryhmään kukin kuuluu ja järjestysluetteloon merkitty varsinaisille paikoilleen. Viimemainittu koskee myös sävelmiä, jotka järjestelyssä ovat vääriin paikkoihin joutuneet.

Paikannimet sävelmän vasenpuolisessa yläkulmassa osoittavat, missä sävelmä on muistiinpantu, edellinen, harvennetulla painettu, pitäjän tai volostin, jälkimmäinen kylän nimeä. Kerääjän nimen jäljessä sävelmän oikeanpuolisessa yläkulmassa oleva numero on käsikirjoituksen järjestysnumerona Suomalaisen Kirjallisuuden Seuran arkistossa. Lyhennys ph. sen edellä viittaa fonogrammikokoelmiin. Koska Lähteenkorvan keräykset vasta silloin tulivat Seuran haltuun, kun kuusi arkkia oli jo painettu, on näistä arkeista puuttuvat tämän kokoelman sävelmäin järjestysnumerot mainittu jälkiliitteessä.

Niistä monista ystävällisistä neuvoista, joita kokoelmaa järjestäessäni olen saanut vastaanottaa arvoisalta opettajaltani, dosentti, toht. Ilmari Krohnilta, pyydän lopuksi saada lausua vilpittömän kiitokseni.

Julkaisija.